

OCEAN TECHNOLOGY SYSTEMS



Spectrum

Volgelaatsmasker



Gebruikershandleiding



BELANGRIJKE INFORMATIE



**RAADPLEEG ONZE WEBSITE VIA:
WWW.OCEANTECHNOLOGYSYSTEMS.COM
OM MEER TE WETEN TE KOMEN OVER HET
SPECTRUM-VOLGELAATSMASKER**

**BEKIJK DE HANDLEIDING EN NOODPROCEDURES
VOORALEER U DUIKT MET DEZE APPARATUUR.
DIT NIET NALEVEN KAN LETSEL OF DE DOOD TOT
GEVOLG HEBBEN.**

- KENNISGEVING -

Deze handleiding en de informatie die hierin is opgenomen worden aangeboden als een onderhouds- en gebruikshandleiding. Er worden geen rechten verleend voor het produceren, verwerken en/of zowel de handleiding als de artikels die hierin zijn opgenomen te verkopen. Undersea Systems International, Inc., dba Ocean Technology Systems, hierna OTS genoemd, behoudt zich het recht voor om specificaties te wijzigen zonder voorafgaande kennisgeving. We raden aan dat alle gebruikers deze handleiding lezen en volledig begrijpen vooraleer ze een Spectrum-volgelaatsmasker (VGM) gebruiken.

Alle verklaringen, technische gegevens en aanbevelingen die hierin zijn opgenomen, zijn op testen gebaseerd die wij als betrouwbaar beschouwen, maar de nauwkeurigheid of volledigheid hiervan wordt niet gegarandeerd; en het volgende is opgemaakt ter vervanging van alle garanties, expliciet of impliciet, inclusief de impliciete garanties voor verkoopbaarheid en geschiktheid voor een bepaald doeleinde: De enige verplichting van de verkoper en fabrikant is het vervangen van het aantal producten waarvan de werking niet naar behoren blijkt te zijn. De gebruiker moet vóór gebruik de geschiktheid van het product voor het bedoelde gebruik bepalen en de gebruiker aanvaardt alle risico's en aansprakelijkheden die hiermee gepaard gaan. Noch de verkoper, noch de fabrikant zullen aansprakelijk zijn bij contractrecht of recht inzake onrechtmatige daad voor verliezen of schade—rechtstreeks, toevallig, of als gevolg van—voortkomende uit het gebruik van of het onvermogen om dit product te gebruiken. Geen enkele verklaring of aanbeveling die hierin niet werd opgenomen zal gelden of effectief zijn, tenzij het een overeenkomst is die werd getekend door vertegenwoordigers van de verkoper en fabrikant.

- BELANGRIJKE VEILIGHEIDSINSTRUCTIE - (Lees dit vóór gebruik van dit product)

Het is van cruciaal belang dat dit product wordt gebruikt door gecertificeerde duikers die betrouwbaar zijn, goed getraind en goed zijn uitgerust en deze gebruikershandleiding volledig begrijpen vooraleer ze proberen het Spectrum-VGM te gebruiken. Het Spectrum-VGM biedt de duiker een uitstekende bescherming onder water, maar het wijzigt of elimineert de mogelijke gevaren die gepaard gaan met duiken niet.

Raadpleeg de pagina met onze Gebruikershandleidingen van onze website via, www.oceantechnologysystems.com voor een lijst met wijzigingen die aan deze handleiding werden aangebracht na de oorspronkelijke uitgifte.

© Copyright 2018, 2020 by Undersea Systems International, Inc., dba **Ocean Technology Systems**. Alle rechten voorbehouden
Specificaties zijn onderhevig aan wijziging zonder voorafgaande kennisgeving.

Elk defect van het product met betrekking tot vakmanschap of materiaal dat binnen een jaar na aankoop wordt ontdekt moet onmiddellijk en schriftelijk worden meegedeeld aan Ocean Technology Systems of onze voor de EU goedgekeurde vertegenwoordiger.

Ocean Technology Systems

3133 West Harvard St., Santa Ana, CA 92704 USA

Telefoon: 714.754.7848 Fax: 714.966.1639

E-Mail: ots@otscomm.com

Web: www.otscomm.com

Goedgekeurde OTS-vertegenwoordiger voor de EU

Aqua Lung GMBH

Josef-Schuettler-STR 12

Singen, 78224

Duitsland



Telefoon: +49-7731-934547


E-mail: Norbert.Nickel@aqualung.de

Web: www.aqualung.com/de

WAARSCHUWINGEN EN VOORZORGSMATREGELEN

Merk tijdens het lezen en overlopen van deze handleiding de volgende aanwijzingen voor Waarschuwingen en Gevaren op:

 Waarschuwing	Het symbool “Waarschuwing” geeft iets aan dat schade kan veroorzaken aan de apparatuur of, indien niet juist uitgevoerd, kan leiden tot een gevaarlijke situatie met mogelijk letsel als gevolg.
 Gevaar	Het symbool “Gevaar” geeft een belangrijk aandachtspunt aan dat, als het niet wordt vermeden, zal leiden tot situaties die letsel of de dood als gevolg kunnen hebben.

 Gevaar
<ul style="list-style-type: none">• Duiken met een Spectrum-volgelaatsmasker of andere duikuitrusting zonder gepaste opleiding en ervaring kan leiden tot ernstig letsel of de dood.• Dit is geavanceerde duikuitrusting die speciale opleiding en oefening vereist vóór het duiken in open water. Een goed onderhoud en goede zorg van deze apparatuur is essentieel voor een veilig gebruik.• Controleer vóór het duiken het Spectrum-volgelaatsmasker altijd op beschadigingen als u vermoedt dat het misbruikt werd, er mee geknoeid werd of als het een slag te verwerken kreeg.• Het is UW verantwoordelijkheid om ervoor te zorgen dat uw uitrusting in goede staat is en normaal werkt. Vergeet niet, dit is LEVENSONDERSTEUNENDE APPARATUUR!• Duiken is per definitie een gevaarlijke sport. Door deel te nemen aan deze activiteit wordt u blootgesteld aan risico's op ernstig letsel of zelfs de dood.• Zorg er vóór het duiken met het Spectrum-VGM voor dat alle verpakkingsmaterialen en alle andere vormen van vreemde stoffen verwijderd zijn.• 50 m is de maximale diepte gecertificeerd door CE.

INHOUDSOPGAVE

- Belangrijke veiligheidsinstructie -	3
Beperkte garantie	4
Waarschuwingen en voorzorgsmaatregelen	5
Inleiding.....	7
CE-informatie	8
Beschrijving	9
Wat is een "Volgelaatsmasker?"	9
Bescherming tegen de omgeving.....	9
Fysiologische overwegingen	9
Communicatiesatellieten	10
Opbouw van het Spectrum-volgelaatsmasker	10
Hoofdband.....	10
Uitlaatventiel.....	11
Leegloopopeningen van het scherm	11
Binnenframe.....	11
Het Spectrum-volgelaatsmasker aanpassen	12
Ademautomaat aansluiten.....	12
Uitlaatstukken ademautomaat.....	12
Ademautomaat installeren.....	13
Ademautomaat verwijderen.....	15
Procedures voor op- en afzetten.....	16
Algemene veiligheidsinspectie.....	16
Kappen en afdichtingen	16
Opzetten een aanpassing	17
Afzetten.....	18
Duiken met het Spectrum-volgelaatsmasker	18
Procedures vóór het duiken	18
Procedures na het duiken	18
Inspectieprogramma	18
Noodprocedures en opleiding.....	19
Noodprocedures	20
Installatie van de communicatiemiddelen.....	21
Instructies voor de installatie van Buddy Phone®.....	22
EM-OTS-2 Installatie-instructies	23
ABV® Installatie-instructies	24
Specificaties.....	25
Instructies voor reiniging	26
Aanwijzingen voor bewaring	27

INLEIDING

Gefeliciteerd met de aankoop van uw nieuwe OTS Spectrum-volgelaatsmasker! Dit volgelaatsmasker (VGM) is een van de weinige die volledig opnieuw vanaf nul werd ontwikkeld als **duikmasker**. Het Spectrum-VGM werd ontwikkeld met aandacht voor comfort, pasvorm en functionaliteit. Ocean Technology Systems (OTS) is reeds gedurende meer dan drie decennia actief in onderwatercommunicaties en ontwikkelde het Spectrum-VGM op basis van wat we leerden en door te luisteren naar de noden van onze klanten. Ons doel was het ontwikkelen van een product dat comfortabel is, past voor de meerderheid van de duikers, eenvoudig in gebruik is, eenvoudig te onderhouden is en gebruikt kan worden met de meeste ademautomaten. Maar, nog belangrijker, het moest robuust zijn en zo goed of beter presteren als alle andere producten op de markt.

OTS biedt u met trots deze geavanceerde duikuitrusting aan en hoopt dat u er evenveel van geniet als wij.

Iedereen die van plan is dit Spectrum-VGM te gebruiken moet deze handleiding grondig lezen vóór het voorbereiden en gebruiken van deze uitrusting. Er moet vóór het gebruiken van deze of andere geavanceerde duikuitrusting opleiding worden gevolgd. Leer de noodprocedures kennen en zorg ervoor dat u beschikt over een goede reserveuitrusting die geschikt is voor het type duik dat u zal uitvoeren. Neem bij vragen of als u deze handleiding niet volledig begrijpt rechtstreeks contact op met OTS of een goedgekeurde OTS-verdeler (de contactgegevens van OTS worden weergegeven onder “Beperkte garantie” op pagina 28).



Gevaar

- Undersea Systems International Inc. dba Ocean Technology Systems kan de duiker niet beschermen tegen verontreinigde duikomgevingen, inclusief maar niet beperkt tot: biologische, chemische en radioactieve vervuilingen.

Spectrum identificatietabel:

Onderdeelnummer	Modelnummer	Omschrijving
920036-001	HGM-BB-1	VGM, ZW RAND/ZW FRAME, CLR LENS
920036-011	HGM-UB-1	VGM, BL RAND/ZW FRAME, CLR LENS
920036-101	HGM-BB-2	VGM, ZW RAND/ZW FRAME, LENS MET COATING
920036-111	HGM-UB-2	VGM, BL RAND/ZW FRAME, LENS MET COATING

CE-Certificatie

Het volgelaatsmasker werd getest en is conform de prestatievereisten zoals opgesteld in Annex II van Richtlijn 89/686/EEC en, voor zover van toepassing, van EN 250:2014.

CE Aangemelde instantie

Maskers met de CE 0120-markering werden onderworpen aan een onderzoek van het EC-type dat werd uitgevoerd door:

SGS United Kingdom Limited

Unit 202B, Worle Parkway

Weston-super-Mare, BS22 6WA, VERENIGD KONINKRIJK

Plaats van de CE-markering

De CE-markering is gegraveerd op het frame aan de kant van de lens zoals weergegeven op de afbeelding.



Afbeelding 1: Plaats van de CE-markering

Volgende informatie werd op het masker opgenomen:

1. CE-markering
2. Identificatienummer van de aangemelde instantie
3. Geharmoniseerde referentienorm EN250:2014
4. Het Spectrum-modelnummer



Waarschuwing

- De markering moet zichtbaar en leesbaar zijn gedurende de volledige levensduur van het VGM. Als de markering vervaagt of niet leesbaar is, moet de gebruiker de fabrikant contacteren.

BESCHRIJVING

Volgelaatsmasker

Het OTS Spectrum-VGM verschilt van standaard duikuitrusting doordat de ademautomaat wordt opgenomen in het masker en het masker uw “volledige” gezicht bedekt.

Er zijn vier hoofdredenen om met een Spectrum-VGM te duiken:

1. Bescherming tegen de omgeving
2. Fysiologische overwegingen
3. Communicaties
4. Voor het plezier

Bescherming tegen de omgeving

Iedere keer wanneer een duiker zich in water bevindt dat niet als gezond wordt beschouwd (bijv. Biologische/chemische vervuiling, extreme koude, enz.) is bescherming uiterst belangrijk. Het Spectrum-VGM biedt een aanzienlijk voordeel met betrekking tot bescherming tegenover een standaard mondautomaat en masker. Het is geen vervanging van een volledige bescherming zoals wordt vereist in hazmat-duiken, maar het Spectrum-VGM kan bijkomende bescherming bieden bij duiken in vervuild water die een standaard uitrusting niet kan bieden. Deze configuratie wordt veel gebruikt bij licht commercieel en publiek veilig duiken.

Fysiologische overwegingen

Het Spectrum-VGM beschermt de duiker ook op andere manieren. Als, voor gelijk welke reden, een duiker het bewustzijn verliest onder water, blijft er bij het Spectrum-VGM een ruimte voor de neus en mond waardoor de duiker kan blijven ademen wat kan helpen om te overleven (in de veronderstelling dat er nog lucht zit in de duikcilinder). Dit kenmerk van het Spectrum-VGM is zeer nuttig voor duikers met TMJ, kunstgebitten, lichamelijke beperkingen en voor duikers die hoge zuurstofconcentraties gebruiken (risico op stuiptrekkingen).



Gevaar

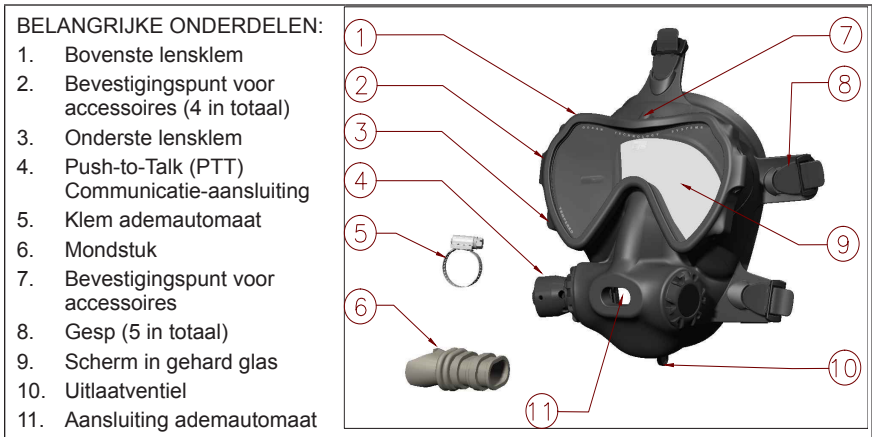
- Duiken met een Spectrum-volgelaatsmasker of andere duikuitrusting zonder gepaste opleiding en ervaring kan leiden tot ernstig letsel of de dood.
- Dit is geavanceerde duikuitrusting die speciale opleiding en oefening vereist vóór het duiken in open water. Een goed onderhoud en goede zorg van deze apparatuur is essentieel voor een veilig gebruik.

Communicaties

Om onder water te kunnen communiceren, is er ruimte nodig om te kunnen articuleren en een microfoon te plaatsen. Het Spectrum-VGM is uitgerust met een holte voor oor/neus om optimaal te kunnen communiceren terwijl bij sommige VGM's de neus van de mond is gescheiden. Deze scheiding vervormt de stem lichtjes, zoals wanneer iemand zijn neus dichtknijpt tijdens het praten en op deze manier kan geen optimale communicatie onder water worden bekomen.

Opbouw van het Spectrum-volgelaatsmasker

Vorkant



Afbeelding 2: Voorkant van het masker

**Weergegeven met communicatie PTT-schakelaar (niet inbegrepen)



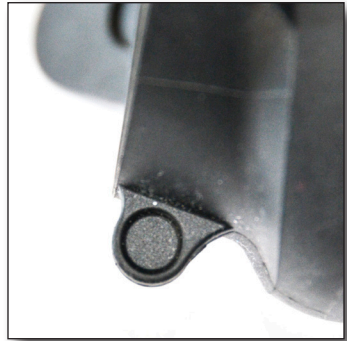
Hoofdband

Het Spectrum-VGM is uitgerust met een vijfpunts-riemsysteem (Afbeelding 3). De gespen worden stevig bevestigd door een gesp op de rand. Indien nodig kunnen deze eenvoudig worden vervangen door het riempje uit te trekken en de knop op het einde van de nylon gesp te verwijderen of te vervangen.

Afbeelding 3: Vijfpunts-
hoofdband

Uitlaatventiel

Het lipje van het uitlaatventiel bevindt zich onder het kinstuk van het masker en is ontwikkeld om water dat in het masker achterbleef, nadat deze vol liep, te verwijderen en het masker vrij te maken. Trek, na het verwijderen van het merendeel van het water via de uitlaatknop van de ademautomaat, het lipje eenvoudigweg naar beneden en blaas het resterende water uit het masker.



Afbeelding 4: Uitlaatventiel

Leegloop openingen van het scherm

De Spectrum is uitgerust met twee leegloop openingen aan de binnenkant van het masker, bovenop het neusstuk waar het samenkomt met het “waterdruppel”-deel van het scherm. De openingen zijn zodanig ontworpen dat als er water in het scherm druppelt, dit kan worden geleid naar het neusstuk waar het kan worden verwijderd door via de neus of de mond weg te blazen of door middel van de uitlaatknop van de ademautomaat.



Afbeelding 5: Leegloop openingen van het scherm

Binnenframe

Het binnenframe bevindt zich in het neusstuk en is een belangrijk onderdeel voor het juist aansluiten van een ademautomaat op het Spectrum-VGM. Het doel is om het masker steviger te maken en tegelijkertijd zo weinig mogelijk gewicht toe te voegen. Als het binnenframe goed wordt gebruikt, zal het neusstuk aanzienlijk sterker zijn. Dit vermindert het “duw / trek”-effect van de ademautomaat tijdens het in- & uitademen en beperkt het bewegen van de ademautomaat.



Afbeelding 6: Binnenframe

HET SPECTRUM-VOLGELAATSMASKER AANPASSEN

Het is van cruciaal belang dat u de volgende instructies begrijpt vooraleer u een ademautomaat aansluit op het Spectrum-volgelaatsmasker. Het niet juist aansluiten van een ademautomaat op het Spectrum-volgelaatsmasker kan leiden tot letsel of de dood.

Bij het aanpassen van het Spectrum-volgelaatsmasker in landen die werken conform CE-normen mag het masker alleen worden gebruikt met automaten die gecertificeerd zijn overeenkomstig EN250:2014. Bekijk de volgende instructies om het Spectrum-volgelaatsmasker aan te passen overeenkomstig de CE-normen.

Ademautomaat aansluiten

De aansluiting van de automaat van het Spectrum-masker is geschikt voor automaten met mondstukken met afmetingen van 4,7625 mm x 15,875 mm tot 20,638 mm x 36,513 mm.

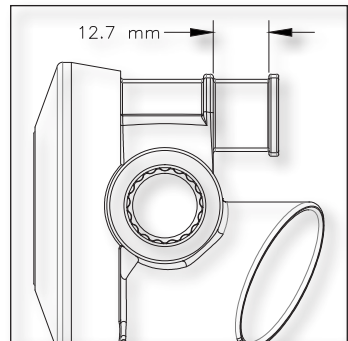
OPMERKING: De aansluiting van de automaat kan veilig worden vergroot tot 1,5X om grotere mondstukken toe te laten.

Zorg ervoor dat het mondstuk van de automaat die wordt geïnstalleerd een enkele lip heeft en minimaal 12,7 mm diep is (Zie afbeelding 7). **GEBRUIK GEEN AUTOMATEN MET EEN MONDSTUK MET TWEE LIPPEN.**

Een goed gemonteerd mondstuk en automaat zullen bestand zijn tegen een trektest tot 300 Newton en dit gedurende 25 seconden.

Uitlaatstukken ademautomaat

De grootte van het mondstuk van de ademautomaat en de grootte van de uitlaatstukken kunnen de prestaties van het masker beïnvloeden. Een onjuist geïnstalleerde ademautomaat kan leiden tot het vollopen van het masker met mogelijk ernstig letsel of de dood tot gevolg. Zorg ervoor dat als de ademautomaat is uitgerust met uitlaatstukken, deze het masker niet hinderen en dat de gassen het masker goed kunnen verlaten.



Afbeelding 7: Minimale diepte van het mondstuk



Gevaar

- Het is van cruciaal belang dat de ademautomaat juist wordt geïnstalleerd. Een onjuist geïnstalleerde ademautomaat kan loskomen van het masker met mogelijk letsel of de dood tot gevolg.
- Gebruik alleen de meegeleverde klem voor de ademautomaat. Een andere klem gebruiken kan leiden tot letsel of de dood.

De ademautomaat installeren

1. Verwijder het binnenframe van het oor/neusstuk om het binnenframe te verwijderen. Draai de rechterdop (in tegenwijzerzin) met de meegeleverde OTS-moersleutel (Zie afbeelding 8). Trek, zodra de dop is verwijderd, de rand van het masker uit elkaar en til het binnenframe in en uit het neusstuk (Zie afbeelding 9).

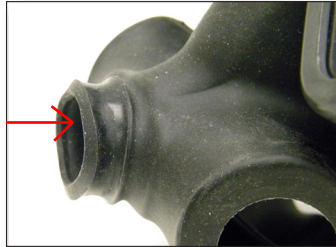


Afbeelding 8



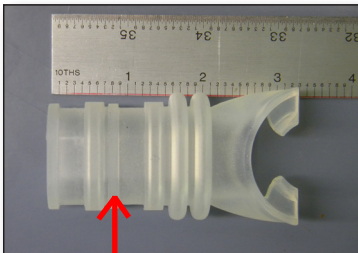
Afbeelding 9

2. Draai de aansluiting van de ademautomaat naar buiten zoals wordt weergegeven (zie afbeelding 10).



Afbeelding 10

3. Plaats het mondstuk op de ademautomaat en trek aan het mondstuk zodat de aansluiting van de ademautomaat rust op de derde rib van het mondstuk, zoals weergegeven. (Zie afbeeldingen 11 en 12)



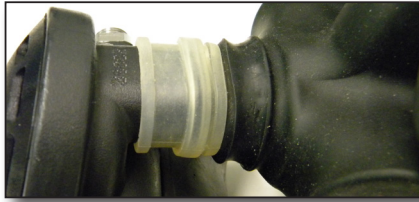
Afbeelding 11



Afbeelding 12

Opmerking: Sommige duikers vinden het meegeleverde mondstuk misschien oncomfortabel. Schuif in dat geval het mondstuk tussen de tweede en derde rib.

4. Schuif de ademautomaat in het mondstuk en zorg ervoor dat de automaat volledig in het mondstuk zit. (Zie afbeelding 13.)



Afbeelding 13

5. Trek het mondstuk terug in het masker tot de aansluiting van de ademautomaat rust op de eerste rib van het mondstuk zoals wordt weergegeven. (Zie afbeelding 14)



Afbeelding 14

6. Een juist geïnstalleerde ademautomaat moet er uit zien zoals hieronder wordt weergegeven. (Zie afbeelding 15.)



Afbeelding 15

7. Plaats het binnenframe terug door de rechterschroef door de communicatie-aansluiting te draaien. Schroef de dop op het binnenframe en zet deze vast met de meegeleverde moersleutel. De dop moet stevig vast staan. Het is misschien nodig om het mondstuk samen te knijpen om het frame rondom te laten aansluiten. Om het binnenframe opnieuw te plaatsen, (Zie afbeelding 16)



Afbeelding 16

8. Plaats de slangenklem van de ademautomaat over de aansluiting van de automaat en het mondstuk zoals wordt weergegeven. (Afbeelding17) Zet vast met een momentsleutel tot 0,68 Nm. (Afbeelding 18) NIET TE VAST ZETTEN. DIT KAN DE RAND VAN HET MASKER BESCHADIGEN.



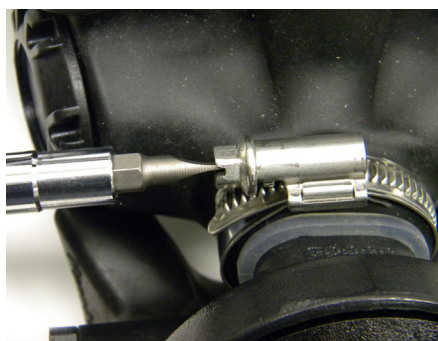
Afbeelding 17



Afbeelding 18

De ademautomaat verwijderen

Gebruik om de ademautomaat te verwijderen een schroevendraaier en zet de slangenklem van de ademautomaat los tot het masker volledig verwijderd kan worden en trek vervolgens stevig aan de automaat tot deze loskomt van de aansluiting.



Afbeelding 19

PROCEDURES VOOR OP- EN AFZETTEN



Waarschuwing

Controleer uw duikuitrusting **ALTIJD** om te garanderen dat het niet beschadigd of defect is en dat het goed werkt. Duik **NIET** met het Spectrum-VGM of met andere uitrusting waarvan u niet hebt gecontroleerd dat het in goede staat is en goed werkt. Als de uitrusting beschadigd is of er mee werd geknoeid of als het defect blijkt, breng het dan onmiddellijk terug naar OTS of vervang de nodige onderdelen onmiddellijk.

Algemene veiligheidsinspectie

Onderzoek vooraleer u het Spectrum-VGM deze in zijn geheel, samen met de rest van de uitrusting om te garanderen dat het klaar is om mee te duiken. De duiker is de eindverantwoordelijke voor haar/zijn uitrusting. Controleer alle gespen, riemen, klemmen van het scherm, scherm, rand, binnenframe en de ademautomaat. Trek vervolgens aan de riemen en bereid u voor om het masker op te zetten. Controleer of u kunt klaren.

Kappen en afdichtingen

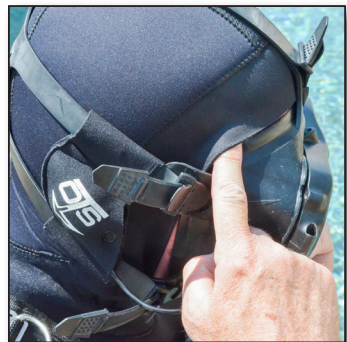
Om de beste afdichting te verkrijgen moet de kap **rechtstreeks** op het gezicht van de duiker worden gedragen (Afbeelding 20). Probeer geen afdichting te bekomen over een neopreen kap omdat dit zal leiden tot lekken, te hoog luchtverbruik en oplazen van de kap. Een neopreen kap kan bijgesneden worden zodat het masker het gezicht goed afdicht.

Bij droogpakken met latex afdichtingen kan het masker rechtstreeks over de kap worden gebruikt. Met dit type van kap kan het masker goed het gezicht afdichten.

Klaring

Om te klaren, knijp de neus dicht door de flexibele rand van het masker en adem daarna lichtjes uit tegen de dichtgeknepen neus tot de klaring een feit is.

Nuttige tip: Om makkelijker te klaren, probeer naar boven te kijken om de druk op de Eustachiusbuis te verlichten.



Afbeelding 20: Pas de rand van het masker aan de huid aan, niet aan de kap

Opzetten en aanpassen

Het juist opzetten van het Spectrum-VGM is een cruciaal onderdeel van het gebruiken van duikuitrusting. Een slecht aangepast masker zal leiden tot vermoeide kaakgewrichten, een verhoogd luchtverbruik, lekken en een over het algemeen slechte pasvorm.

Het Spectrum-VGM moet eerst en vooral aan de kin worden aangepast; de rest van het masker zal het gezicht afdichten waar het zich bevindt.

Trek, met volledig uitgetrokken riemen, de communicatiemiddelen (ofwel de Buddy Phone of EM-eenheid) zo ver mogelijk naar achter op de riemen om te voorkomen dat ze worden vastgezet tegen de gespen. Open de onderste riemen en plaats het masker en de hoofdband over het hoofd (Afbeelding 21). Zorg ervoor dat de hoofdband recht zit en het midden zich onderaan op de achterkant van het hoofd bevindt.



Afbeelding 21: Zet de onderste riemen los en breng het masker over het hoofd

Houd het Spectrum-VGM met een hand tegen het gezicht en zet de onderste (kaak-) riemen een per keer vast, wissel van hand om de andere vast te zetten. Trek de riemen naar de achterkant van het hoofd, **niet** naar opzij. Trek de riemen gelijk aan om te voorkomen dat de achterkant van de hoofdband naar een kant verschuift. Niet te hard aantrekken.

Trek vervolgens de riemen gelijk aan. Trek indien nodig de bovenste riem aan, net genoeg om de bovenkant van het kader tegen het voorhoofd vast te trekken. **TREK DE BOVENSTE RIEM NIET TE HARD AAN!** Dit kan zeer snel leiden tot vermoeide kaakspieren. Beweeg het Spectrum-VGM heen en weer om te garanderen dat het masker op de juiste plaats en in het midden zit, zonder drukpunten. Trek de riemen (Afbeelding 22) aan tot de gewenste spanning, en trek ze opnieuw niet te vast aan. Het masker moet comfortabel op het gezicht passen.



Afbeelding 22: Trek de riemen gelijk aan

De bovenste riem te vast aantrekken zal ervoor zorgen dat het midden van de hoofdband te hoog op de achterkant van het hoofd komt te zitten. Als gevolg hiervan zal het masker **naar boven** worden gedrukt op het gezicht en niet **naar beneden**, zoals gewenst. Mogelijke gevolgen van deze fout zijn onder meer kans op lekken, vermoeide kaakspieren en een oncomfortabele duik. Als het nodig is om de bovenste riem aan te trekken, trek de hoofdband dan omlaag om ervoor te zorgen dat deze op de juiste positie zit, laag achteraan op het hoofd. Trek de riem aan zoals nodig. Zorg er tot slot voor dat klaren mogelijk is.

Afzetten

Neem om het masker af te zetten (Afbeelding 23) de onderkant van het masker vast met beide handen en zet met de duimen de lipjes van de onderste gesp los. Trek vervolgens het masker van uw hoofd.



Afbeelding 23: Zet om het masker te verwijderen, de lipjes van de onderste gesp met de duimen los

DUIKEN MET HET SPECTRUM-VOLGELAATSMASKER

Vóór het duiken

Controleer vóór u het water ingaat de meter van de flesdruk (SPG). Dit doet u door twee keer diep te inhaleren door uw masker en terwijl de manometer in de gaten te houden. Deze zou een **kleine** drukdaling moeten weergeven. Controleer bij een aanzienlijke drukdaling of de luchttoevoer goed werkt. Als er op de meter een drukdaling wordt waargenomen en de luchttoevoer staat normaal open, laat de werking van de apparatuur dan onmiddellijk controleren.

Procedures na het duiken

Zet na het beëindigen van de duik het Spectrum-VGM af. Spoel het Spectrum-VGM grondig in proper water en droog het af met een pluisvrije absorberende doek. Indien nodig kan een zachte detergent worden gebruikt voor het reinigen van het Spectrum-VGM. Gebruik **Nooit** agressieve detergents, schuurmiddelen of oplosmiddelen voor het reinigen van uw Spectrum-VGM. Ga na het duiken in een zanderige omgeving voorzichtig te werk tijdens het drogen van het scherm om het maken van krassen te voorkomen. **Gebruik geen** papieren zakdoekjes om het scherm af te drogen of te reinigen—dit kan krassen op de lens veroorzaken.

Inspectieprogramma

Actie	Interval
Inspectie vóór het duiken	Vóór elk gebruik (pag.18)
Inspectie na het duiken	Na elk gebruik (pag.18)
Inspecteer het mondstuk op slijtage en schade.	12 Maanden
Inspecteer de hoofdband en gespen op slijtage en schade	12 Maanden
Inspecteer het mondstuk op slijtage en schade	12 Maanden



Waarschuwing

Als het Spectrum-VGM met verontreinigd water in aanraking kwam, moet het worden gereinigd.

Opleiding & Noodprocedures

Net zoals bij alle hoogtechnologische uitrusting vereist het gebruiken van het Spectrum-VGM bijkomende opleiding en oefening. Het delen van lucht in een situatie waarbij een duiker zonder lucht valt is moeilijker en vereist vaak dat het masker moet worden afgezet (afhankelijk van de configuratie van de uitrusting).

Neem, ongeacht uw vorige duikervaring met een VGM, de tijd om te oefenen met een Spectrum-VGM in een zwembad of een gelijkaardige omgeving. Volg de richtlijnen in deze handleiding en zoek aanvullende instructies indien nodig. Leren duiken met het Spectrum-VGM tot u zich **volledig** op uw gemak voelt met alle aspecten is cruciaal. Naast de procedures die met deze uitrusting gevolgd moeten worden, bestaan er noodprocedures voor situaties waarin iemand zonder lucht valt (OOA) en situaties met mogelijke defecten van de uitrusting die het terugvallen op reserve-uitrusting vereisen en er op een alternatieve luchtbron moet worden overgeschakeld. Duik niet met deze uitrusting of andere apparatuur vooraleer u deze noodprocedures beheerst.

Overschakelen op reserve-uitrusting is een **vereiste** vaardigheid van de basisbeheersing voor het Spectrum-VGM. In geval van een OOA-situatie moet de duiker over een reservebron met lucht beschikken. Een ponyfles of dive buddy moet zich in de buurt bevinden. Een oefensessie moet van start gaan in het ondiepe gedeelte van een zwembad of gelijkaardige omgeving en naar het diepe gedeelte of een vast punt toewerken om de controle van de diepte of de positie in het water niet te verliezen.

Voor het duiken in extreem koude / ijsvormige omgevingen worden bijkomende opleiding en procedures aanbevolen, de beperkingen van het masker zullen bepaald worden door de ademautomaat die is geïnstalleerd en de prestaties daarvan in koud water en de klasse.

VOOR PROCEDURES MET HET GEBRUIKEN VAN RESERVE-UITRUSTING:

- Zorg ervoor dat u altijd kan beschikken over een reserve-luchtbron (pony-fles, dive buddy, enz.) en weet waar ze zich bevinden.
- Uw adem NIET inhouden!
- Start de oefensessies in het ondiepe gedeelte van een zwembad of een gelijkaardige omgeving.
- Werk tijdens het oefenen naar de bodem of een vast punt in het zwembad toe.
- Het is aanbevolen dat u een reservemasker meeneemt.

Noodprocedures

Weet eerst de locatie van de alternatieve luchttoevoer en zet daarna het Spectrum-VGM af. Dit doe je het best door de onderkant van het masker vast te nemen en de duimen op de lipjes van de onderste gesp te plaatsen. Druk op de lipjes, zet het masker los en draai het voorwaarts en terug over het hoofd. Adem langzaam uit, houd je adem niet in. Neem de alternatieve luchtbron, klaar de ademautomaat en adem normaal. Zet een reservemasker op of beëindig de duik zonder masker.

Deze vaardigheid vereist oefening en voorbereiding! Blijf oefenen op deze techniek met reserve-uitrusting tot u dit beheerst.

Een andere vaardigheid is het opzetten van het masker onder water. Begin op dezelfde manier als bij het opzetten van het masker op het droge (trek de riemen uit, trek communicatiemiddelen naar achter, enz.). Bereid u voor op de korte tijd zonder zuurstof om deze oefening uit te voeren. Neem het reservemasker, indien van toepassing, en de alternatieve luchtbron. Nogmaals, ***adem niet inhouden***. Blijf voortdurend lichtjes uitademen. Breng het masker over het hoofd en druk het masker tegen het gezicht.

Adem uit, als u nog voldoende lucht in uw longen hebt, om het masker te klaren. Dit zal het water verwijderen en het masker klaren. Kijk tegelijkertijd omhoog onder een hoek van 45°, trek de onderkant van het masker een beetje omhoog en gebruik de lucht in uw longen en/of druk op het uitlaatventiel van de ademautomaat. Dit zal het merendeel van het water in het neusdeel verwijderen. Het is mogelijk dat u het bovenste deel (gedeelte van het scherm van het masker) moet leegmaken naar het neusstuk en het klaren moet herhalen tot het water volledig uit het masker is

Als er onvoldoende lucht is overgebleven in de longen van de duiker, druk dan op het uitlaatventiel van de ademautomaat van de duiker tot het water uit het masker is verdwenen.

Haal voorzichtig adem om te garanderen dat het masker is geklaard en om het inslikken van achtergebleven water te voorkomen. Trek na de eerste inhalering de lip op het uitlaatventiel naar beneden, kijk naar beneden en adem ***krachtig*** uit om het resterende water te verwijderen. Herhaal dit enkele keren. Nogmaals, zorg ervoor dat u deze vaardigheid beheerst.

Oefentips

Houd bij het naar boven komen het masker met één hand tegen het gezicht. Adem normaal en houd je adem **nooit** in. Klaar tijdens het dalen veel en vaak, vóór u pijn of een aanzienlijke druk voelt. Stop met dalen als u niet kunt klaren of pijn voelt, daal **alleen** als u goed kunt klaren.

Als het masker tijdens het duiken moet worden aangepast, zet de riemen dan vaster of lossers zoals vereist. Let op dat u de riemen niet te vast aantrekt. Blaas de duik jacket (BCD) op en zwem op uw rug als u op het wateroppervlak moet zwemmen. Het wordt aanbevolen om het masker af te zetten na het verlaten van het water. Dit is belangrijk indien het water verontreinigd is.

Opmerking: De duiker moet de duik zodanig plannen dat hij de boot of het strand bereikt terwijl er nog lucht in de fles is.

INSTALLATIE VAN DE COMMUNICATIEMIDDELEN

Het Spectrum-VGM is ontworpen om communicatiemiddelen van Ocean Technology Systems (OTS) op aan te sluiten. Er werden twee primaire communicatiesystemen ontwikkeld specifiek voor dit masker: De Buddy Phone® (zie "**Buddy Phone® Installatie-instructies**" op pagina 22) en de OTS-hoofdtelefoon en microfooneenheid (zie "**EM-OTS-2 Installatie-instructies**" op pagina 23).



De Buddy Phone is een alleenstaand communicatiesysteem dat werd ontworpen met de zendontvanger gemonteerd op de hoofdband, aan de rechterkant van het hoofd van de duiker. De Buddy Phone heeft een ingebouwde hoofdtelefoon. *Afbeelding 24: De afdichtplug*

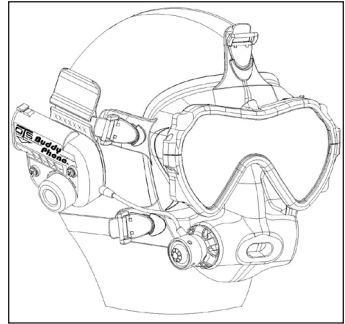
De OTS-hoofdtelefoon en microfooneenheid (EM) is voor alle andere onderwater- en bedrade communicatiesystemen. De EM-eenheid wordt, ongeacht het systeem, op dezelfde manier op het masker bevestigd.

Als het Spectrum-VGM werd gekocht zonder communicatieapparatuur is er een afdichtplug geïnstalleerd in de communicatie-aansluiting. Dit bestaat uit een plug aan de binnenkant (van het masker) die wordt bevestigd met een sluitring met schroefdraad aan de buitenkant (Afbeelding 24). Gebruik voor het verwijderen van de plug de OTS-moersleutel (O/N 137053-000) om de sluitring in tegenwijzerzin los te draaien en de plug van binnenin te verwijderen.

BUDDY PHONE® INSTALLATIE-INSTRUCTIES

Bekijk stap 1 op pag. 13 voor het verwijderen van het binnenframe

1. Zoek de communicatie-aansluiting op de rechterkant van het masker. Draai de vergrendelmoer van de plug los (in tegenwijzerzin) met de OTS-moersleutel. Verwijder de plug en berg deze op voor toekomstig gebruik (Afbeelding 24 op pagina 21).
2. Draai de vergrendelmoer los (in tegenwijzerzin) van de microfoon en push-to-talk (PTT) module van de Buddy Phone. Laat voldoende ruimte tussen de vergrendelmoer en de voet van de module voor het lipje van het masker.
3. Sluit de microfoon en PTT-module aan op de communicatie-aansluiting van het masker aan de rechterkant. De microfoondraden moeten mogelijk licht worden gebogen om ze te installeren.
4. Ga verder met het aansluiten van de microfoon en PTT-module op de communicatie-aansluiting. Het lipje van het masker moet over de voet van de module zitten en rusten tussen de voet en de vergrendelmoer.
5. De vergrendelmoer wordt daarna in wijzerzin ingedraaid tot tegen het masker. De kabel van de Buddy Phone moet naar de Buddy Phone gericht zijn, boven het rechteroor.
6. Plaats deze, zodra de microfoon is aangesloten, op zijn plaats binnen een afstand van 1/4" van de rechterhoek van de lippen van de duiker. De aansluiting is geschikt voor de ME 150-microfoon, ME-16R Hot-Mic of Super Mic.
7. Steek de bovenste hoofdband aan de rechterkant van het masker in de riemhouderopening van de OTS-BUD-D2 zodat de Buddy Phone zich boven het rechteroor bevindt. Door de riem uit te trekken kan deze makkelijker in de opening worden geschoven.
8. Plaats vóór het opzetten van het masker de Buddy Phone zo ver mogelijk naar achter om de riemen van het masker te kunnen aantrekken. Plaats na het aanpassen de Buddy Phone over het rechteroor zoals gewenst.



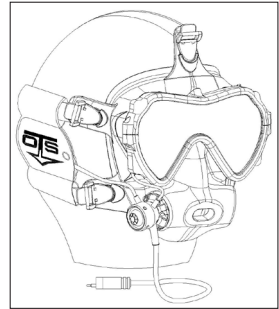
Afbeelding 25: Spectrum-VGM met Buddy Phone®

Opmerking: In de meeste gevallen van zwakke of slechte communicatie kwam OTS tot de conclusie dat de microfoon werd geïnstalleerd onder de afdichting en naar de kin toe. De microfoon moet zich uit de buurt van de afdichting en op de juiste positie bevinden voor een goede, duidelijke communicatie

EM-OTS-2 INSTALLATIE-INSTRUCTIES

Bekijk stap 1 op pag. 13 voor het verwijderen van het binnenframe.

1. Zoek de communicatie-aansluiting op de rechterkant van het masker. Draai de vergrendelmoer los (in tegenwijzerzin) van de plug met de OTS-moersleutel en verwijder de plug van binnenuit en berg deze op voor toekomstig gebruik (Afbeelding 24 op pagina 21).
2. Draai de vergrendelmoer los (in tegenwijzerzin) van de microfoon en push-to-talk (PTT) module van de hoofdtelefoon en microfooneenheid. Laat voldoende ruimte tussen de voet van de module voor het lipje van het masker.
3. Sluit de microfoon en PTT-module aan op de communicatie-aansluiting van het masker aan de rechterkant. De microfoondraden moeten mogelijk licht worden gebogen om ze te installeren.
4. Ga verder met het aansluiten van de microfoon en PTT-module op de communicatie-aansluiting. Het lipje van het masker moet over de voet van de module zitten en rusten tussen de voet en de vergrendelmoer.
5. De vergrendelmoer wordt daarna in wijzerzin ingedraaid tot ze vast staat tegen het masker.
6. Plaats deze, zodra de microfoon is aangesloten, op zijn plaats binnen een afstand van 1/4" van de rechterhoek van de lippen van de duiker. De aansluiting is geschikt voor de ME 150-microfoon, ME-16R Hot-Mic of Super Mic.
7. De kabels van de linker hoofdtelefoon lopen nauw tegen de rechterkant van het scherm en over de top door de draad in de groef tussen het masker en het scherm te duwen.
8. Plaats de slaap- en kaakriemen van het masker door de onderste en bovenste openingen van elke hoofdtelefoonhouder. De drukknoppen zijn naar de voorkant van het masker gericht met het OTS-logo op elke hoofdtelefoonhouder naar boven. Monteer de riemen van het masker opnieuw.
9. Plaats de hoofdtelefoon in de hoofdtelefoonhouder (aan elke kant) voorbij de drukknoppen met de kabel onder de drukknop. Zet de drukknop vast.
10. De kabel van de hoofdtelefoon moet onder de knop uit de houder komen en gelijk lopen met riemen van het masker.



Afbeelding 26: Spectrum-VGM met EM-OTS-2

Opmerking: In de meeste gevallen van zwakke of slechte communicatie kwam OTS tot de conclusie dat de microfoon werd geïnstalleerd onder de afdichting en naar de kin toe. De microfoon moet zich uit de buurt van de afdichting en op de juiste positie bevinden voor een goede, duidelijke communicatie.

ABV INSTALLATIE-INSTRUCTIES

Een frisseluchtklep (Ambient Breathing Valve - ABV®) is een optionele accessoire voor het Spectrum-VGM dat wordt gebruikt voor het ademen boven water zonder gebruik van lucht uit de fles.

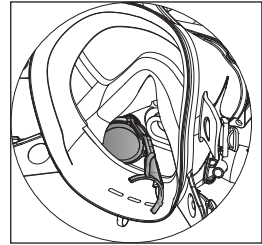
Contacteer OTS of een goedgekeurde OTS-verdeler om meer te weten te komen over de ABV®. Bekijk de installatie-instructies die worden meegeleverd met de ABV® voor meer gedetailleerde instructies

1. Verwijder het Spectrum-binnenframe van het masker. Bekijk stap 1 op pag. 13 voor het verwijderen van het binnenframe. Vervang het door het ABV® binnenframe door het geschroefde onderdeel in het masker te schuiven. (Zie afbeelding 27.)
2. Draai de vergrendelmoer op het binnenframe. Gebruik de meegeleverde moersleutel om de vergrendelmoer stevig vast te draaien op het masker. (Zie afbeelding 28.)
3. Schuif de rubberen dichting over de vergrendelmoer en draai de behuizing van de ABV stevig vast op het masker om ervoor te zorgen dat de ABV niet lekt. (Zie afbeelding 29.)
4. Lijn de bevestigingsgaten uit en draai daarna met een schroevendraaier de vergrendelmoer in de bevestigingsgaten om de ABV op zijn plaats vast te zetten. (Zie afbeelding 30.)
5. Maak vooraleer het duiken met het Spectrum-VGM met ABV® een testduik in een gecontroleerde omgeving zoals een zwembad of ondiep water. Zet bij tekenen van lekken de ABV® vast op het masker of voer de installatie opnieuw uit indien nodig.

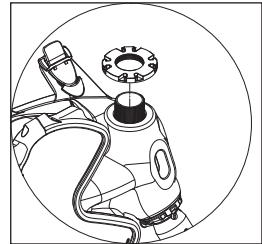
Draai om de ABV® te gebruiken de dop in tegenwijzerzin om de klep te openen. Met een geopende dop kan de omgevingslucht in het masker komen. Hierdoor kan de duiker omgevingslucht inademen en de luchtvoorraad sparen.

Draai, als u klaar bent om te duiken, de dop van de ABV® eenvoudigweg in wijzerzin om de dop te sluiten en te ademen via de luchtfles. Zorg er vóór het duiken voor dat de dop volledig afdicht.

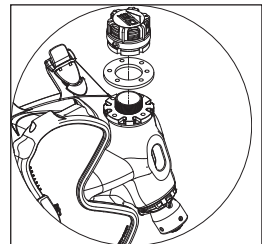
OPMERKING: Draai de ABV® niet te vast! Door het te vast draaien van de ABV® wordt het mogelijk moeilijk om de dop terug te openen.



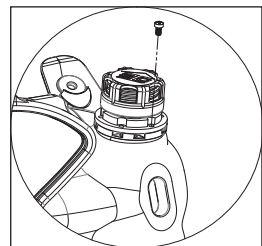
Afbeelding 27: De ABV® in het binnenframe plaatsen.



Afbeelding 28: De vergrendelmoer op het masker draaien.



Afbeelding 29: De rubberen afdichting op de vergrendelmoer schuiven



Afbeelding 30: De vergrendelschroef op de ABV® draaien.

SPECIFICATIES

- Het OTS Spectrum-volgelaatsmasker is getest voor een maximale duikdiepte van 50 m overeenkomstig EN 250:2014**.
- Het OTS Spectrum-volgelaatsmasker is ontworpen voor watertemperaturen onder 10° C en is geschikt voor duiktoepassingen in koud water. Uiteindelijk worden de prestaties in koud water bepaald door de ademautomaat die wordt gebruikt.
- Het OTS Spectrum-volgelaatsmasker is getest voor duiktoepassingen met perslucht overeenkomstig EN12021.
- Het OTS Spectrum-volgelaatsmasker is getest overeenkomstig Europese norm EN 250:2014**.

***EN250:2014 verwijst naar de Europese norm voor ademhalingstoestellen van 2014 - Onafhankelijke duiktoestellen (open circuit) met perslucht.*

Maskers met de CE 0120-markering werden onderworpen aan een onderzoek van het EC-type dat werd uitgevoerd door:

SGS United Kingdom Limited

Unit 202B, Worle Parkway

Weston-super-Mare, BS22 6WA, VERENIGD KONINKRIJK

Materiaal	Beschrijving
SILICONEN	SPECTRUM-RAND
ZWART PPS	BOVENSTE / ONDERSTE SCHERMKLEMMEN
GEHARD GLAS / IRIDIUM	SCHERM
EPDM / NATUURLIJK RUBBEREN MENGSEL	RIEM, MASKER
MET GLAS GEVULD ZYTEL®	GESPEN / GESPENSLOTJES
MET GLAS GEVULD ZYTEL®	BINNENFRAME
304 ROESTVRIJ STAAL	SLANGENKLEM ADEMAUTOMAAT
SILICONEN	MONDSTUK

Instructies voor reiniging



Gevaar

- Ontsmet altijd alle duikuitrusting waar iemand in contact mee komt dat voordien door een andere persoon werd gebruikt. Dit nalaten kan leiden tot het overdragen van overdraagbare ziekten, waarvan sommige verlamming of de dood kunnen veroorzaken.



Waarschuwing

- Lees alle instructies die worden gegeven door fabrikanten van desinfecteermiddelen grondig door en begrijp ze. Het niet naleven van de opgegeven instructies kan er toe leiden dat de werking van het desinfecteermiddel niet effectief is.
- Reinigungsoplossingen niet grondig van duikuitrusting afspoelen kan leiden tot longirritatie en het aantasten van rubberen en siliconen onderdelen.

Spoel, na het duiken met het Spectrum-volgelaatsmasker, het masker en de ademautomaat met proper water. Indien nodig moeten sommige onderdelen van het masker worden verwijderd en worden gereinigd met een oplossing van water en een zachte zeep.

Reinig elke onderdeel door het onder te dompelen in de oplossing van water en een zachte zeep en het zachtjes te schrobben met een tandenborstel of borstel. Haal de onderdelen uit de oplossing en spoel ze grondig af met proper water.

Instructies voor desinfectie

Gebruik een van de goedgekeurde desinfecteermiddelen als het tijd is om het masker te ontsmetten. Volg de instructies van de fabrikant. Spoel na het reinigen alle resten van de oplossing van het masker en de onderdelen.

Maak alle onderdelen die ontsmet moeten worden nat of dompel ze onder. Laat ze minimaal tien minuten in de oplossing weken en schrob ze terwijl zachtjes met een nylon tandenborstel.

Spoel na tien minuten de onderdelen grondig af onder proper, drinkbaar stromend water en schrob ze terwijl.

Laat, als de uitrusting niet onmiddellijk gebruikt zal worden, de onderdelen drogen of veeg ze droog met een handdoek en stel ze terug samen om ze op te bergen.

Goedgekeurde desinfecteermiddelen

Bleekwater: Meng 1 deel bleekwater met 90 delen water.

Virkon S: O/N: 57811373 (Tabletten), 57784017 (10lbs Bus)

LANXESS AG, Kennedyplatz 1, 50569 Keulen

Gigasept FF: (1 Liter)

Schülke & Mayr GmbH, Robert-Koch-Str. 2, 22851 Norderstedt, Duitsland

TriGene II: O/N: APVMA 59998 (5 liter)

Ceva Animal Health Pty Ltd, 11 Moores Road, Glenorie NSW 2157 Australië

SaniZide Plus: O/N: 34805 (spray) or 34810 (gallon),

SAFETEC of America, Inc 1055 E. Delavan Ave. Buffalo, NY 14215 USA
1-800-456-7077

Advance TBE: O/N: AD160 (spray) or AD1128 (gallon):

Infection Control Technology 1751 So. Redwood Rd. Woodscross, UT
84087 USA 1-800-551-0735

Bi-Arrest 2: O/N: BP201 (4 ons) or BP 222 (32 ons)

Infection Control Technology.

Confidence Plus: O/N: 10009971 (32 ons)

Mine Safety Appliances 1-800-MSA-2222

Opslag

Hang het Spectrum-volgelaatsmasker ondersteboven om mogelijk achtergebleven water uit de bovenkant van de rand te laten druppen. Veeg het overtollige water af en laat het Spectrum-volgelaatsmasker drogen vooraleer u het opbergt. Als het masker vochtig is, haal het dan zo snel mogelijk uit de tas en laat het volledig drogen om schimmelvorming te voorkomen.

Reinig het masker indien nodig volgens de hierboven beschreven instructies.

Berg het Spectrum-VGM op in een koele, donkere en droge plaats. Vermijd langdurige blootstelling aan temperaturen hoger dan 32° C en/of blootstelling aan ultraviolet licht.

Undersea Systems International, Inc.

dba

Ocean Technology Systems

BEPERKTE GARANTIE

Het Spectrum-volgelaatsmasker (VGM) wordt geleverd met een volledige garantie tegen fouten van materialen en vakmanschap, inclusief werkuren, voor de periode van één jaar na datum van aankoop. Onze verplichting onder deze garantie is beperkt tot het vervangen van een onderdeel of onderdelen die na ons goedvinden als defect worden beschouwd en die niet werden misbruikt of onvoorzichtig werden behandeld.

U moet contact opnemen met een goedgekeurd Ocean Technology Systems (OTS) servicecentrum of met OTS rechtstreeks om te worden geholpen. Als u ervoor kiest om de onderdelen terug te sturen naar OTS moet u een RMA-nummer bekomen van onze hersteldienst. De complete eenheid en/ of beschadigde onderdelen moeten naar onze fabriek worden verstuurd met vooraf betaalde transportkosten. We behouden ons het recht voor om van onze verantwoordelijkheid af te zien als er reparaties werden uitgevoerd of als dit werd geprobeerd door iemand anders dan door OTS opgeleid personeel of anderzijds gepast opgeleid personeel.

OTS zal in geen enkel geval aansprakelijk zijn voor gevolgschade met betrekking tot onze producten.

Registratie van de garantie is verplicht. Alle onderdelen die vervangen moeten worden als gevolg van overmatige slijtage of schade worden niet gedekt door dit aanbod. De klant zal op de hoogte worden gebracht van extra kosten voor versleten of beschadigde onderdelen. De klant moet de verzendkosten voor verzending naar de fabriek betalen. OTS zal de verzendkosten betalen voor verzendingen binnen de Verenigde Staten via de dienst voor wegvervoer van UPS of een gelijkwaardige dienst. Alle andere verzendvereisten zijn de verantwoordelijkheid van de klant.

Undersea Systems International, Inc.

dba

Ocean Technology Systems

3133 West Harvard St., Santa Ana, CA 92704 USA

Telefoon: 714.754.7848 Fax: 714.966.1639

E-Mail: ots@otscomm.com

Web: www.otscomm.com



© Copyright 2018, 2020 by Undersea Systems International, Inc., *dba Ocean Technology Systems*. Alle rechten voorbehouden Specificaties zijn onderhevig aan wijzigingen zonder voorafgaande kennisgeving. Onderdeelnummer: 506272-001(D)